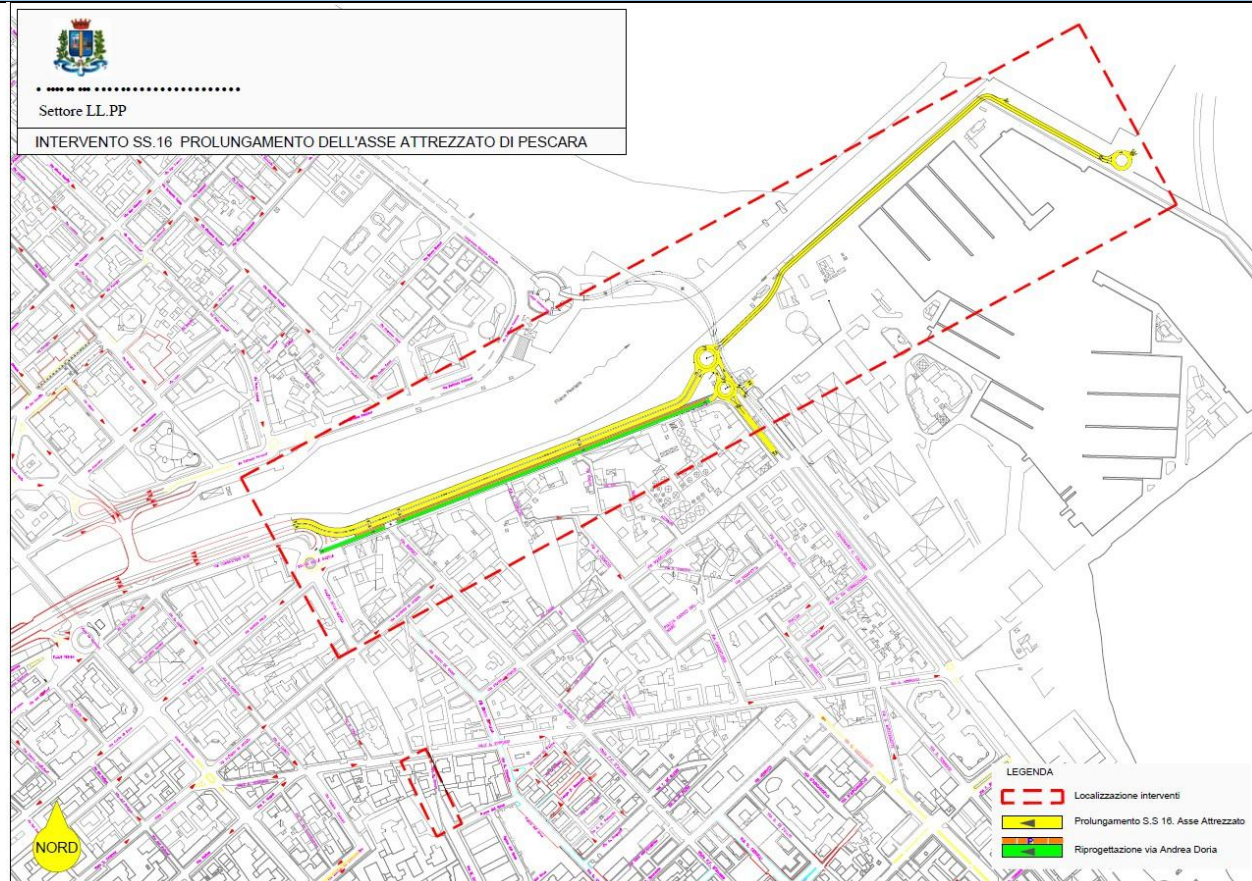


FONDO PER LO SVILUPPO E LA COESIONE	
SCHEDA INTERVENTO N.	4
CODICE PROGETTO	AQ282
Delibera Cipe di riferimento e Asse (A- D-E)	Delibera CIPE 54/2016 - Asse A
Linea di Azione *	“Completamenti di itinerari già programmati”
STRADA	
S.S. 16 dir. C – S.S. n. 714	
TITOLO INTERVENTO	
Collegamento dell’Asse Attrezzato di Pescara e Adeguamento svincolo SS.714 – Pescara Sud	
TIPOLOGIA INTERVENTO	
Completamenti di itinerari	
LOCALIZZAZIONE	
Pescara (Abruzzo)	
DESCRIZIONE SINTETICA	
<p>L’intervento denominato “Collegamento dell’Asse Attrezzato di Pescara e Adeguamento svincolo SS.714 – Pescara Sud”, si compone di due lotti:</p> <ol style="list-style-type: none"> 1- Il primo lotto prevede il prolungamento della S.S. 16 dir. C mediante la realizzazione di un tronco di penetrazione verso l’area portuale di Pescara dello sviluppo di circa 1200m, con caratteristiche stradali simili quelle esistenti e comunque conformi al Codice della Strada, localizzato in adiacenza alla strada comunale “Via Andrea Doria”, nonché la riqualificazione dell’annessa banchina e dell’asse stradale esistente. Inoltre, la definizione dell’accesso del prolungamento dell’asse attrezzato fino al lungomare Cristoforo Colombo rende necessaria la riqualificazione di quel tratto di riviera fino alla rotatoria angolo via Vespucci (lungomare Cristoforo Colombo e lungomare Papa Giovanni XXIII). L’intervento ha il fine di realizzare la separazione tra il traffico portuale e quello urbano consentendo una più efficace accessibilità al porto e, contestualmente, la fluidificazione e la razionalizzazione dei flussi di traffico. 2- La seconda parte prevede la demolizione dell’ultimo tratto delle rampe della S.S. n. 714 <u>dir A</u>, al fine di ridisegnare l’assetto viario complessivo. È infatti prevista la realizzazione di rampe a raso e di un sottopasso ferroviario, la sistemazione ed il raccordo con la viabilità esistente in prossimità delle rotatorie S.S. 16, e fino al cimitero. L’intervento ha il fine di migliorare il traffico urbano e, contestualmente, di eliminare quegli elementi che costituiscono detrattori ambientali. La realizzazione delle opere previste permette il recupero funzionale delle connessioni della riserva naturale di interesse provinciale denominata “Pineta Dannunziana”, anche conosciuta come "Pineta D'Avalos" o "Parco D'Avalos", eliminando la viabilità veicolare esistente. 	

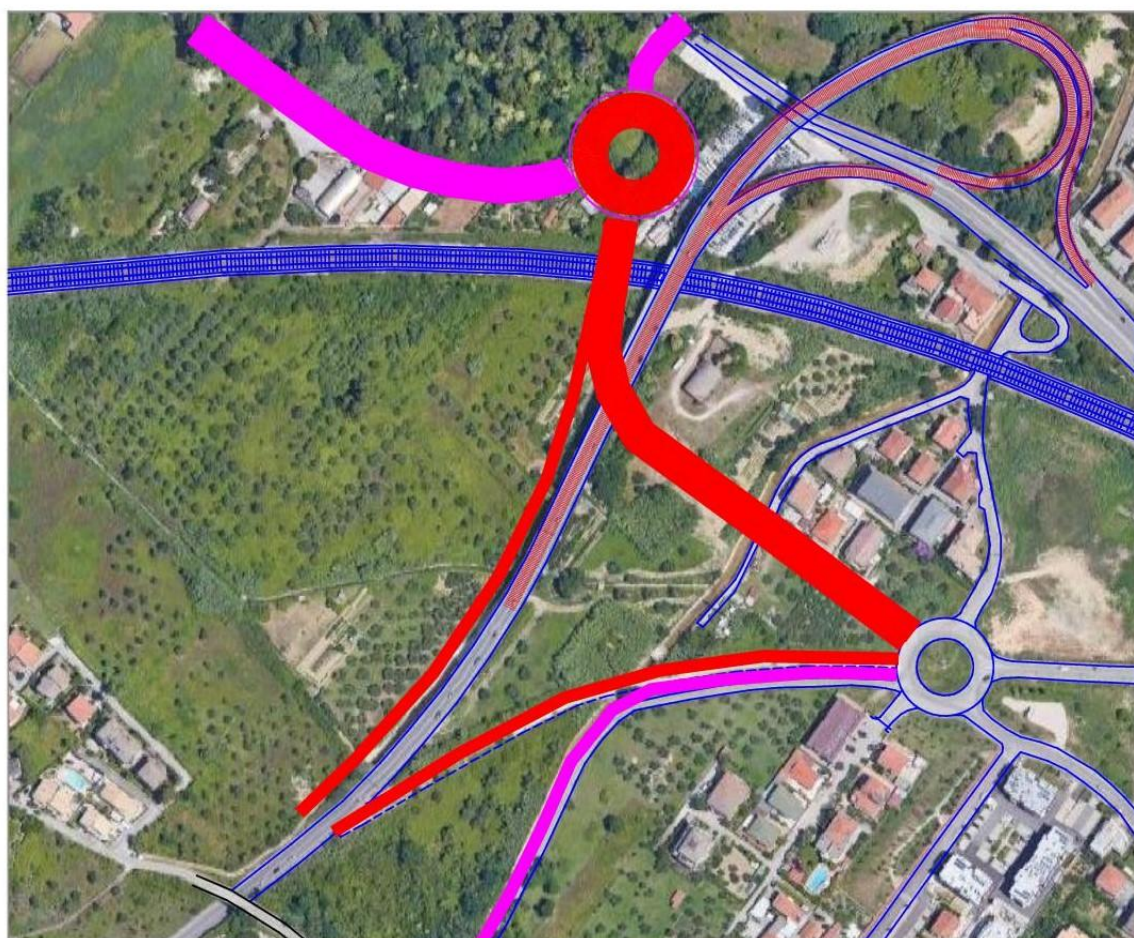
SOGGETTO BENEFICIARIO/ ATTUATORE
Comune di Pescara
COSTO TOTALE DELL'INTERVENTO (milioni di euro)
15,00
FINANZIAMENTO FSC DELL'INTERVENTO (milioni di euro)
15,00
OBIETTIVI GENERALI E FINALITA'
<p>L'intervento denominato "Collegamento dell'Asse Attrezzato di Pescara e Adeguamento svincolo SS.714 – Pescara Sud", che si compone di due parti, ha per ognuna di esse le seguenti finalità:</p> <ol style="list-style-type: none"> 1. La prima parte propone di realizzare la separazione tra il traffico portuale e quello urbano consentendo una più efficace accessibilità al porto e, contestualmente, attuando la fluidificazione e la razionalizzazione del traffico urbano. Il prolungamento dell'asse attrezzato s'innesta sulla sponda destra del fiume Pescara, la cui realizzazione costituirà un elemento detrattore sia ambientale che urbano; al fine di mitigarne l'impatto si rende necessario un intervento complessivo di riqualificazione del tratto interessato, che assume altresì la valenza di catalizzatore per il recupero del rapporto città-fiume. La manutenzione di queste opere, sia di tipo ordinario che straordinario, sarà a carico del Comune di Pescara, poiché si configura quale asse di penetrazione verso il tessuto prettamente cittadino. <p>La seconda parte ha il fine di migliorare il traffico urbano e, contestualmente, di eliminare quegli elementi che costituiscono detrattori ambientali. Infatti, la demolizione delle rampe e la realizzazione delle opere previste permette il riaccorpamento dei comparti 4 e 5 della Pineta Dannunziana e garantisce quindi, oltre agli indubbi vantaggi in merito alla distribuzione dei flussi veicolari, un significativo apporto al recupero ed alla valorizzazione di un'area ambientale di pregio. La demolizione dello svincolo c.d. "a trombetta" della SS 714 dir A e il conseguente arretramento dello smistamento del traffico proveniente dalla SS 714 Tangenziale di Pescara, lungo il citato ramo di svincolo, in corrispondenza della rotatoria sulla SS 16, consentirà la netta separazione tra il traffico di carattere urbano ed il traffico di rango superiore che giornalmente percorre la più volte citata Tangenziale. Le nuove bretelle che si realizzano in luogo dello svincolo a trombetta è da considerarsi a tutti gli effetti il prolungamento del ramo di svincolo della predetta Tangenziale di Pescara verso sud, in sostituzione delle rampe che si andranno a demolire. Le caratteristiche geometriche, i volumi di traffico attesi, fanno protendere al fatto che la manutenzione ricorrente e programma delle nuove bretelle di svincolo sia posta in capo all'attuale ente gestore della Tangenziale, ossia Anas, per le più evidenti ragioni di continuità funzionale e gestionale. Si precisa infine che le variate condizioni geometriche delle bretelle di che trattasi sono assimilabili a quelle di una strada statale secondo la classificazione del DLgs 285/1992.</p>

PLANIMETRIE GENERALI INTERVENTO





PROGETTO SU BASE AEREOFOTOGRAMMETRICA



- Nuovi tratti di progetto
- Tratti di progetto da demolire
- Tratti di previsione del PRG

STATO AVANZAMENTO PROGETTUALE																
Progetto di fattibilità tecnico ed economica																
BREVE DESCRIZIONE DEI RISULTATI ATTESI																
<p>Il progetto si inserisce in due punti cittadini con traffici particolarmente elevati, ed evidenzia una forte capacità di diversione del traffico, migliorando sensibilmente i tempi di percorrenza e migliorando i livelli di servizio e di sicurezza della circolazione.</p> <p>L'intervento, consente altresì:</p> <ul style="list-style-type: none">- la riqualificazione del tratto interessato nella zona del porto con il recupero del rapporto città-fiume;- la riconnessione funzionale della riserva 'Pineta Dannunziana' attraverso l'eliminazione del traffico veicolare.																
INDICATORE DI REALIZZAZIONE																
Realizzazione di un tronco di penetrazione all'area portuale di Pescara dello sviluppo di circa 1200m e realizzazione nuovo svincolo nella parte finale della S.S. n. 714.																
CRONOPROGRAMMA E PIANO FINANZIARIO PER ANNUALITA'																
ANNO	2018		2019		2020		2021		2022		2023		2024		2025	
ATTIVITA'																
SPESA (**)					0,01		2,65		4,74		6,00		0,79		0,81	
Legenda																
	Progettazione			Affidamento				Realizzazione								
STRUMENTO ATTUATIVO																
ASSE A LINEE DI AZIONE A1 Completamenti di itinerari già programmati: A2 Interventi di adeguamento e razionalizzazione della rete stradale A3 Interventi sulla viabilità secondaria finalizzati a favorire l'accessibilità alle aree interne e a quelle più penalizzate dalla particolare orografia del territorio																
ASSE D LINEE DI AZIONE D1 interventi di adeguamento e manutenzione straordinaria della rete stradale riguardanti itinerari e strade particolarmente pericolose in quanto affette da rilevante incidentalità, interventi di messa in sicurezza statica dell'opere d'arte principali; D2 Completamento di itinerari a fronte dei quali sono stati avviati nel passato rilevanti interventi di adeguamento e messa in sicurezza; D3 Interventi per il miglioramento della stabilità di versanti in frana o di strade a rischio idraulico, attraverso opere di stabilizzazione di corpi franosi e di regolazione delle acque meteoriche.																
ASSE E LINEE DI AZIONE E1 Miglioramento sicurezza infrastrutture E2 Promuovere la mobilità sostenibile in ambito urbano E3 Favorire l'accessibilità da e per i nodi urbani E4 Miglioramento della mobilità multimodale in ambito regionale ed urbano E5 Miglioramento della mobilità sostenibile in ambito urbano E6 Rafforzamento dei collegamenti dei nodi secondari alla rete TEN-T E7 Rafforzamento della capacità istituzionale																

(**) Progettazione e Realizzazione